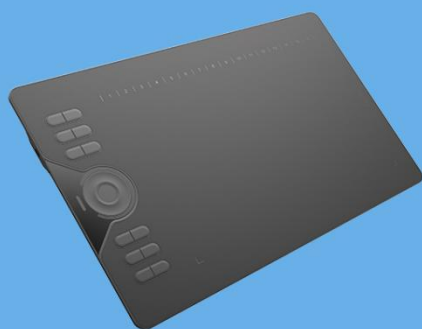


使用说明书

适用于 Windows 和 Macintosh



INSPIROY影硕
HC16

INSPIROY

注意事项

1. 使用前请详细阅读本手册中所有内容，并妥善保存本手册以备日后查用。
2. 清洁数位板前应先拔下 USB 线，用柔软湿布擦拭即可，不建议使用洗涤剂。
3. 勿将数位板和数位笔靠近水源，例如浴缸、脸盆、厨房水池、洗衣机、潮湿的地下室或游泳池旁等，防止液体飞溅到数位板、数位笔上。
4. 勿将数位板和数位笔置于不平稳的地方以防其从高处跌落而受损。
5. 勿将数位板和数位笔靠近磁场，以免对产品使用造成干扰。
6. 在不允许电子设备的地方关闭您的数位板。因为在某些不允许使用电子设备的地方，如飞机内，数位板可能会导致其他电子设备出现故障。
7. 请勿拆解数位板和数位笔。请勿拆卸或以其他方式维修数位板或数位笔。这种行为可能会导致发热，点火，电子电击，或其他损害，包括人身伤害。拆卸产品将使您的保修无效。
8. 更换零件时请确保维修人员使用厂家认可的零部件，未被认可的零部件有可能导致起火，电击或其它危险。
9. 不要将异物插入 USB 端口或任何其他开口。如果一个金属物体或异物插入该产品的端口或其他开口，它可能导致产品故障或烧毁，或导致电子冲击。

目录

| | |
|-----------------------|-----------|
| 一、产品概览 | 3 |
| 1.1 手绘板简介 | 3 |
| 1.2 产品概览和配件 | 3 |
| 1.3 连接电脑 | 4 |
| 1.4 连接手机 | 5 |
| 1.5 驱动安装 | 5 |
| 1.6 更换笔尖 | 6 |
| 二、数位笔基本操作 | 6 |
| 三、功能设定 | 9 |
| 3.1 设备连接提示 | 9 |
| 3.2 工作区域设置 | 9 |
| 3.3 快捷键功能设置 | 11 |
| 3.4 笔快捷键功能设定 | 11 |
| 3.5 压感设置 | 12 |
| 3.6 压感测试 | 12 |
| 3.7 开启 Windows Ink 功能 | 13 |
| 3.8 数据导入和导出 | 13 |
| 四、产品参数 | 14 |
| 五、异常处理 | 15 |

一、产品概览

1.1 手绘板简介

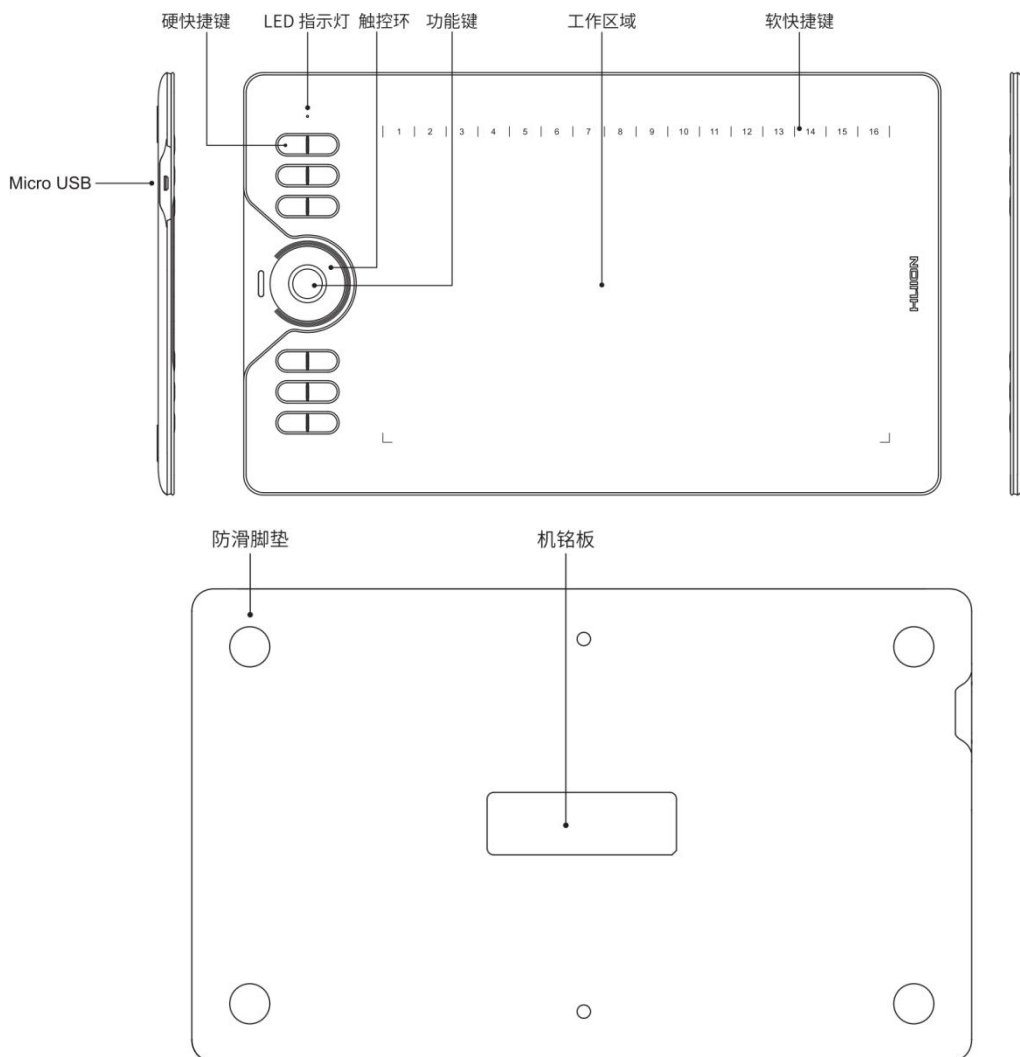
感谢您选择购买绘王 INSPIROY 影硕系列手绘板 HC16。这是新一代的无源手绘板，可以极大地提升你绘画创作的工作效率，并使之富有乐趣。你可以自由的绘画、书写，描绘粗细有别的线条和深浅不一的色彩，书写体验如临纸上。

为了使您更好地了解和使用这款产品，请仔细阅读本手册。该手册只展示了如何在 Windows 系统中使用，但除非有特殊标注，相关介绍同样适用于苹果系统用户。

另外，我们的目标是不断改进产品质量和用户体验，如产品规格有所变更请恕不另行通知。

1.2 产品概览和配件

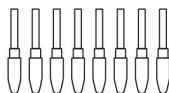
1.2.1 手绘板概览图



1.2.2 包装配件



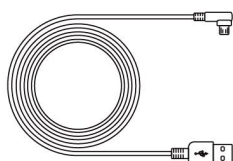
数位笔



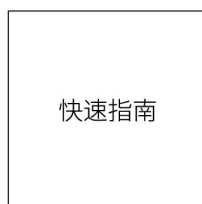
备用笔尖



笔座



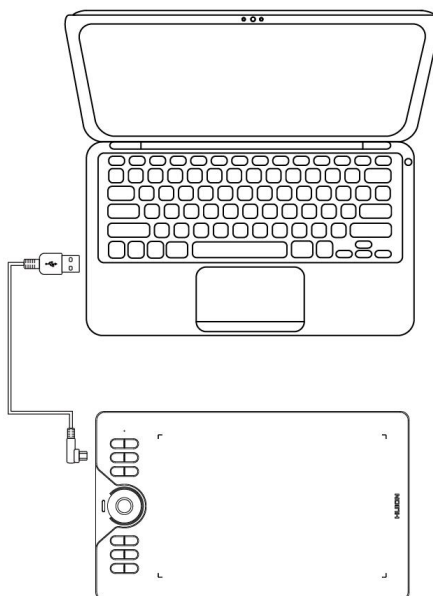
Micro USB线



快速指南

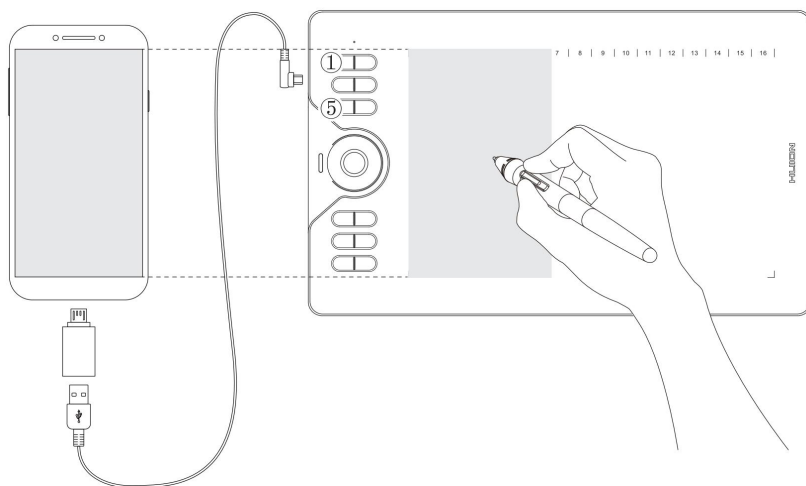
1.3 连接电脑

使用 USB 线连接手绘板和你的电脑:



1.4 连接手机

1. 请确保你的手机系统是安卓 6.0 或更高版本。
2. 部分手机型号需要前往手机设置-打开 OTG 功能。
3. 请根据你手机 USB 接口的类型，从配件中选择合适的 OTG 转接头，然后参考下图连接手机和数位板。



注意：

1. 无需安装驱动，数位板即可搭配手机使用。
2. 连接后，数位板自动进入手机模式下，该模式下仅上图中的灰色区域（158.8x99.2mm）为有效工作区域。
3. 若未进入手机模式，同时长按①和⑤三秒便可进入手机模式。



1.5 驱动安装

1.5.1 支持的系统

请先确保你的电脑系统属于以下版本之一：

Windows 7 及以上版本，macOS 10.12 及以上版本

1.5.2 安装驱动

1. 请先从我们的官网(www.huion.cn)下载对应的驱动程序并安装。
2. 安装完成后，你可以在系统右下方任务栏里看到驱动图标“”，这说明驱动程序安装成功。手绘板和电脑连接后，图标会由灰色变成蓝色“”，此时意味着驱动程序已经成功检测到手绘板，数位板可以使用了。

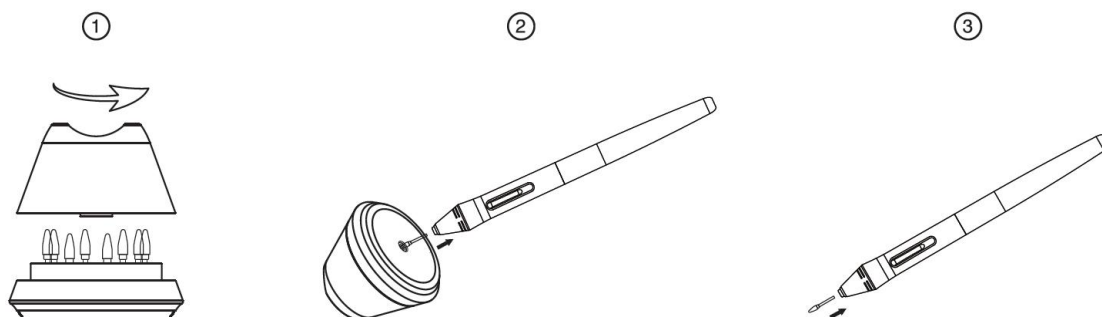
注意：

1. 使用前请先卸载同类产品的驱动，包括本产品的旧版本驱动。
2. 安装前请关闭所有的绘画设计软件和杀毒软件，以避免安装过程中出现不必要的错误。

1.6 更换笔尖

当笔尖磨损严重而影响正常使用时，请及时更换新的笔尖。

1. 逆时针旋转以打开笔座，取出新的备用笔尖。
2. 将原来的笔尖插入笔座底部的取笔器中，将笔倾斜拔出旧的笔尖。
3. 将笔尖插入笔孔中，垂直向前推入，直到笔尖停止前进。



二、数位笔基本操作

2.1 握笔

使用你日常握笔的方式握住数位笔，然后转动数位笔以调整手指握的方位，直到拇指或食指可以很容易就能按压到笔快捷键。当心不要在使用笔绘画时误触快捷键。



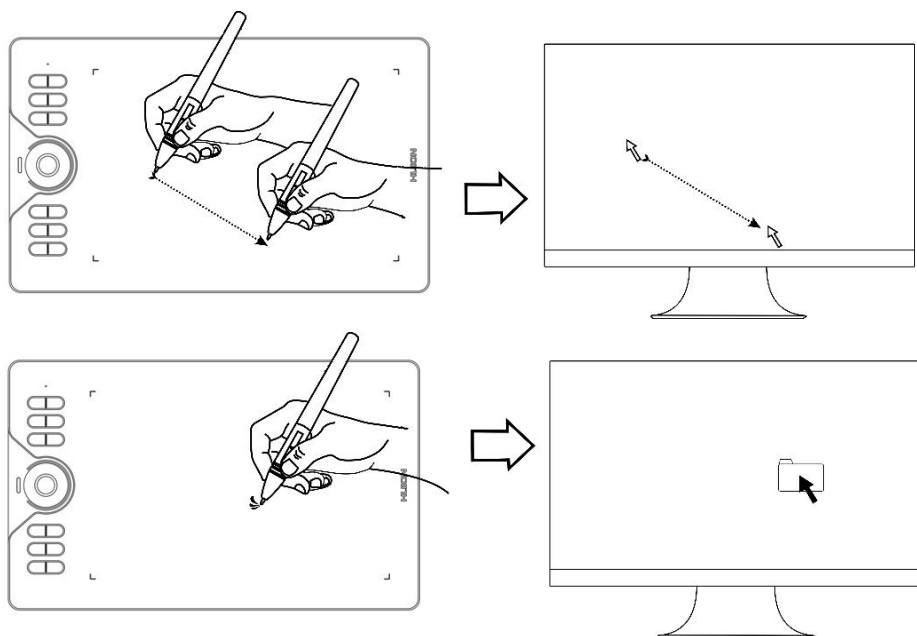
注意：

不使用时，请把笔放在桌子上，不要把笔放在手绘板上，不然会干扰鼠标等设备的使用，同时也有可能導致你的电脑无法进入睡眠模式。

2.2 光标移动

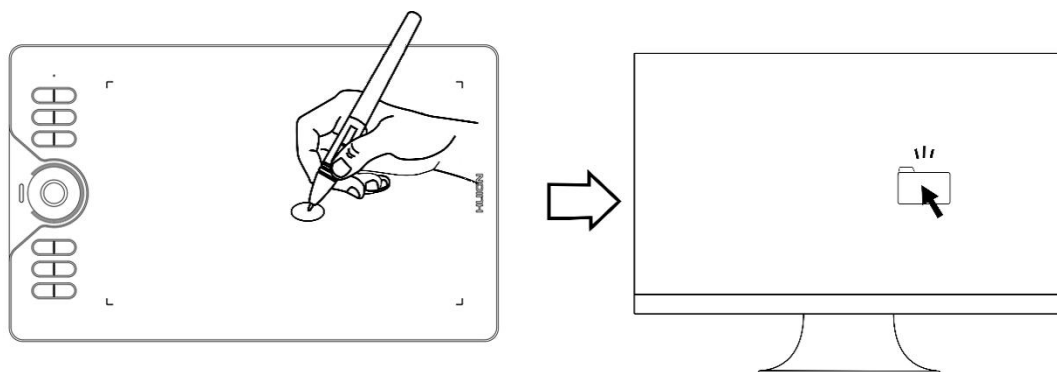
在不接触手绘板表面的情况下，缓缓在手绘板工作区域的上方移动数位笔，这时屏幕上的光标也会跟着一起移动。

使用一定的力度在手绘板工作区域按压笔尖时相当于鼠标左键单击。



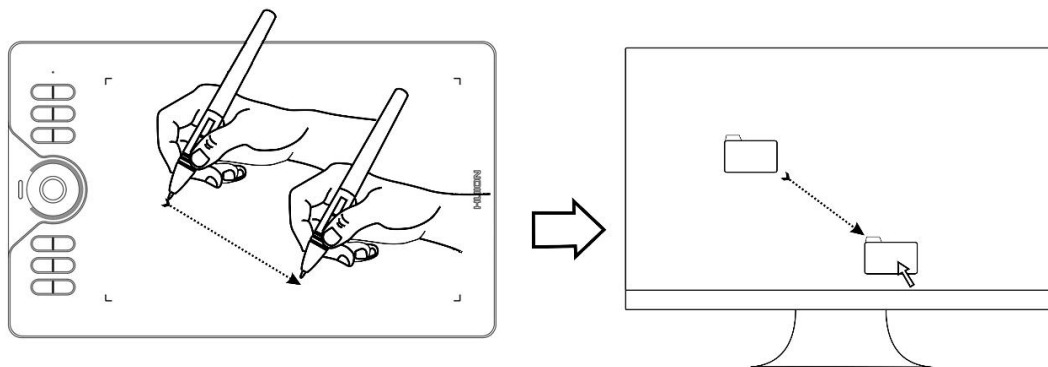
2.3 单击

使用数位笔的笔尖触摸屏幕在手绘板上的工作区域，可以产生一次单击命令。



2.4 拖动

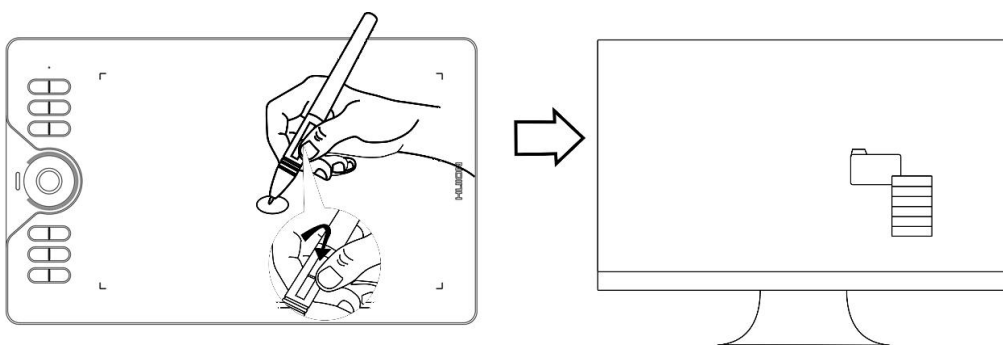
笔尖选中图标或文件后，不要松开，笔尖在屏幕上滑动可以移动图标或文件到指定其它位置。



2.5 笔快捷键使用

本产品的数位笔一共有两个快捷键，功能可以在驱动界面里自定义；

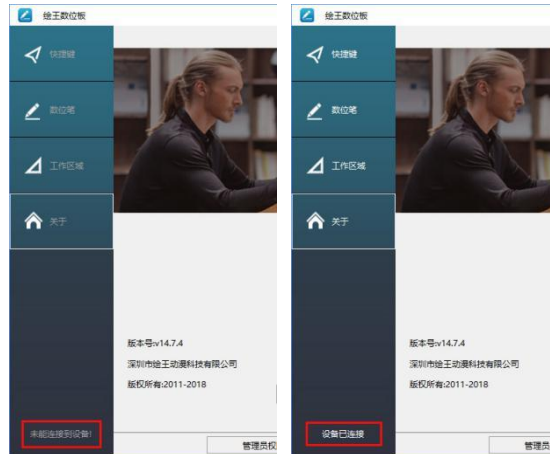
只要笔尖到手绘板工作区域表面的垂直距离在 10mm 范围内，笔尖无需触碰数位板，就可以悬空使用笔快捷键。



三、功能设定

3.1 设备连接提示

1. 未能连接到设备：电脑未检测到手绘板。
2. 设备已连接：电脑已检测到手绘板。



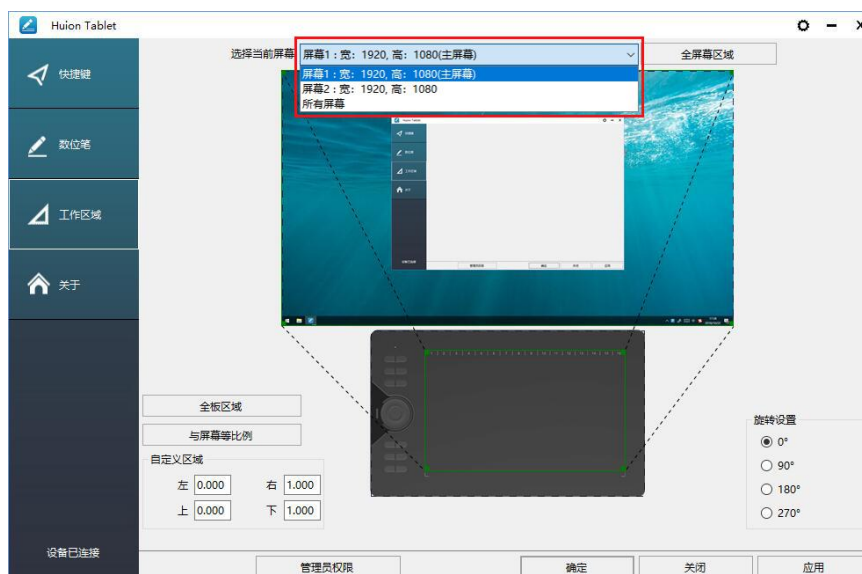
3.2 工作区域设置

3.2.1 使用多个显示器

你可以通过选择“工作区域”来调整笔在手绘板工作区域上移动的距离和屏幕上鼠标移动距离的比例。手绘板的工作区域默认映射到整个显示区域。

如果在扩展模式下使用多个显示器，你需要在驱动程序界面上选择手绘板工作区域映射到哪个显示器上。

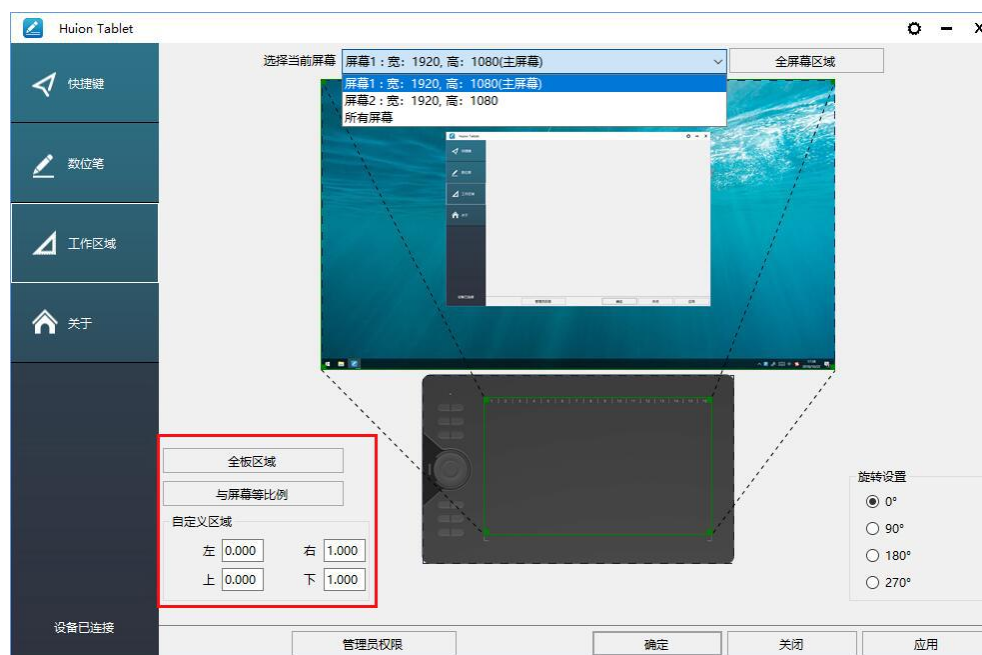
如果在复制模式下使用多个显示器（即所有显示器显示同样的画面），这时手绘板工作区域就会映射到所有的显示器上，当笔在工作区域移动时，所有显示器上的光标会同时移动。



3.2.2 工作区域设置

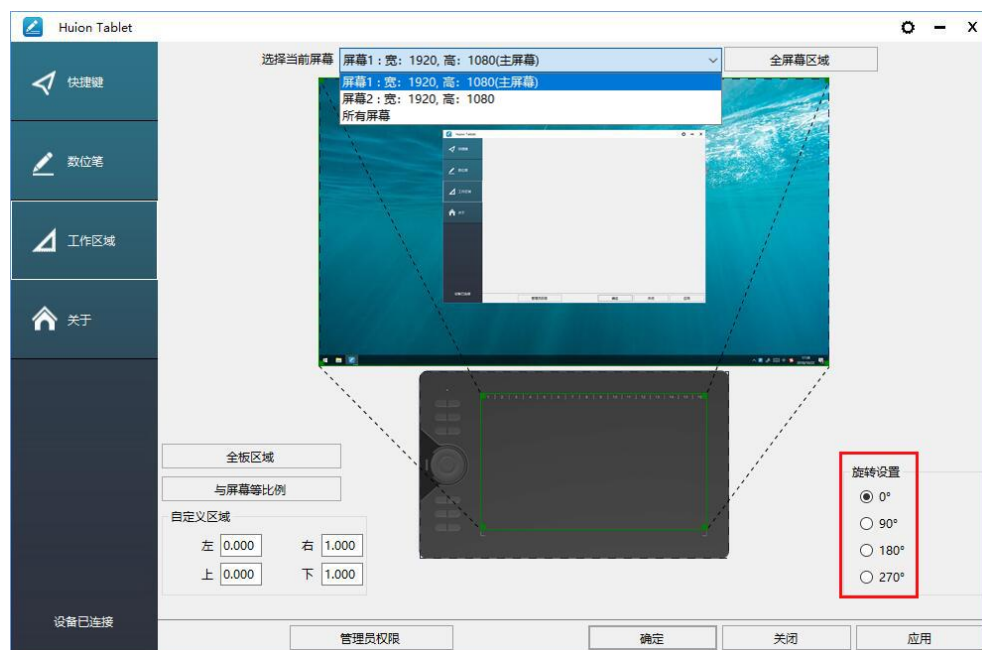
你可以手动指定工作区域的哪一部分映射为屏幕显示区，驱动程序提供两种模式可选：

- 1.全板区域：手绘板的整个工作区域，这是驱动程序的默认值。
- 2.自定义区域：你可以手动输入坐标值来自定义工作区域；也可以拖动驱动界面中手绘板上的绿色线条来调整工作区域。



3.2.3 旋转工作区域

数位板默认为右手模式，当您需要使用左手绘画时，需要将设备旋转 180° ，并同时调整工作区域的坐标以使光标更加准确。除此之外您还可以根据不同使用场景旋转 90° 和 270° 。



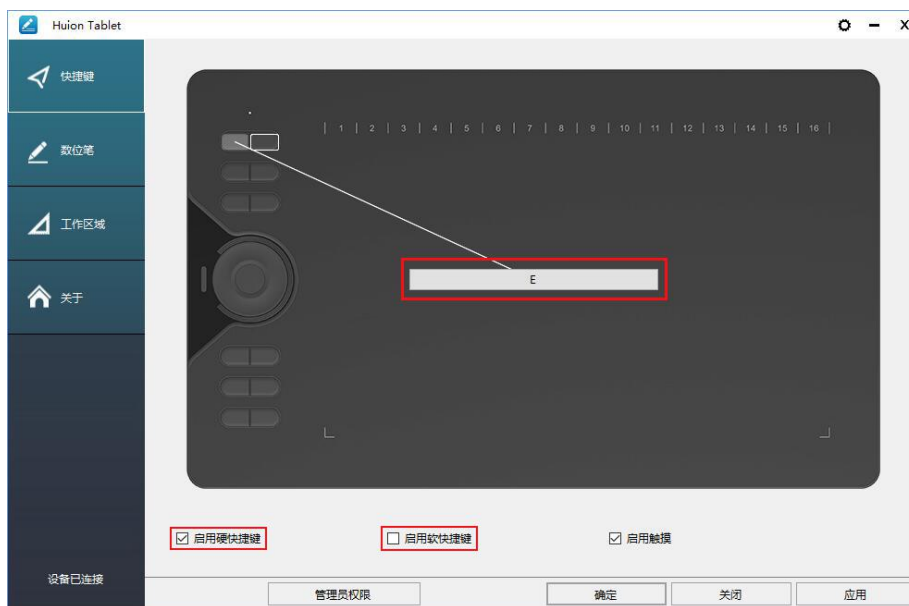
3.3 快捷键功能设置

默认设置：如下图，单击驱动界面上手绘板示意图的快捷键，可以查看该快捷键的默认值。

自定义：点击下图中中央红色方框内的按钮可自定义对应快捷键功能。

开启/关闭硬快捷键：下图中左下方红色框内复选框，勾选则打开手绘板的快捷键功能，取消勾选则关闭。

开启/关闭软快捷键：下图中右下方红色框内复选框，勾选则打开手绘板的软快捷键功能，取消勾选则关闭。



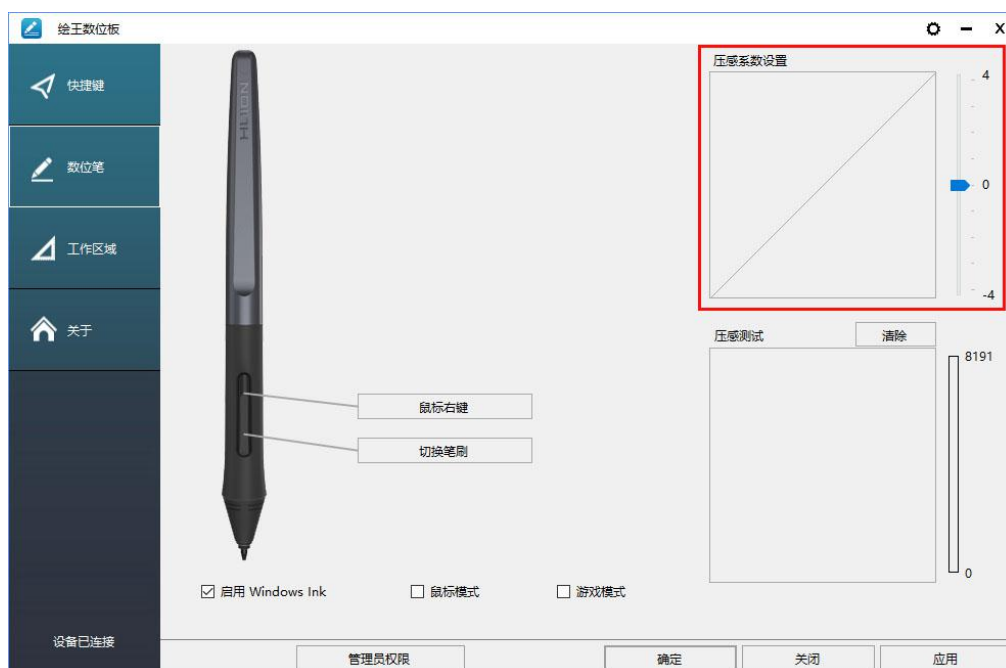
3.4 笔快捷键功能设定

如下图，单击红色框内的按钮，便可在弹出的对话框内选择对应按键的功能，设置完毕后，单击驱动界面右下方的“OK”或“Apply”按钮即可。



3.5 压感设置

如下图，向上或向下拖动红色框区域的滑动条可以调整压感，数值越小，压感越高。



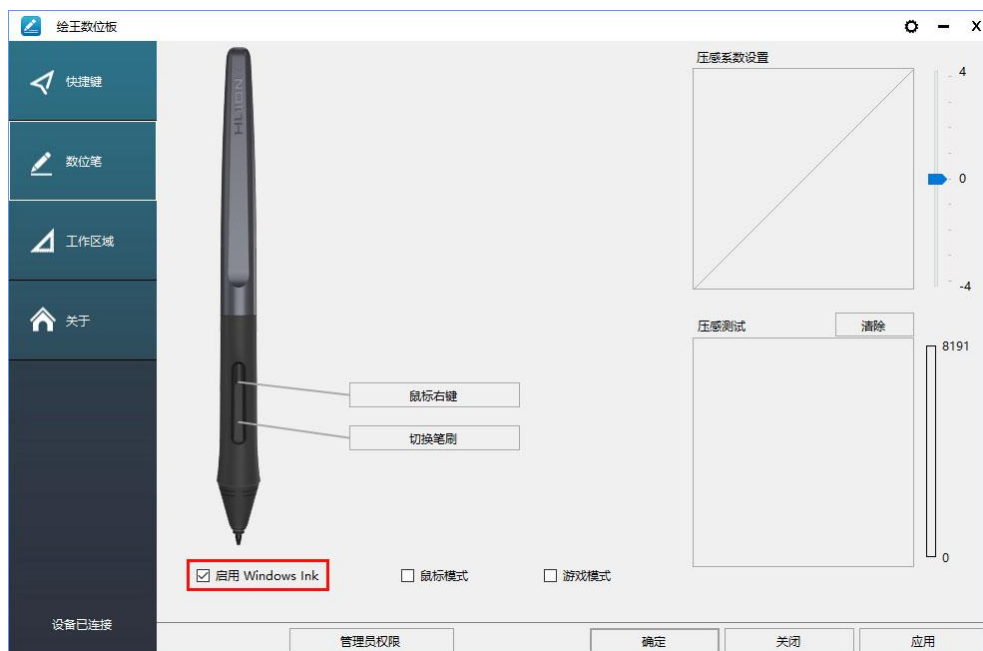
3.6 压感测试

如下图，点击“压力测试”后，你可以在“压力测试”按钮下的矩形区缓慢增加按压笔尖的力，右侧的条形柱会同步显示笔尖的压力变化。



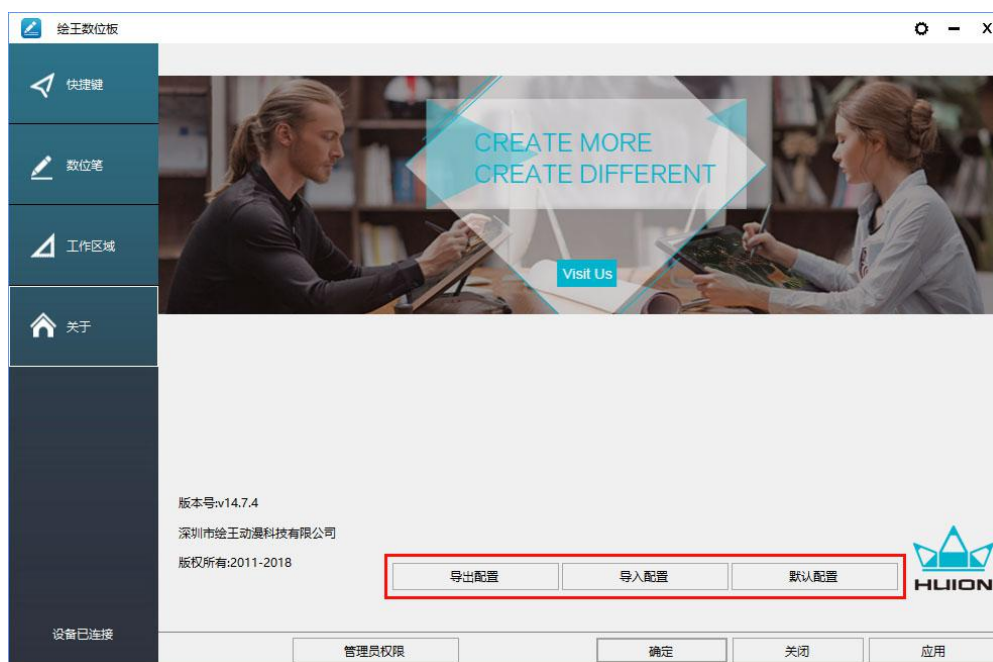
3.7 开启 Windows Ink 功能

微软的 Windows 系统自身支持数位笔手写输入功能。如果要在 Microsoft Office、Windows Journal、Adobe Photoshop CC、SketchBook 6 软件中用到手写功能，则需要在驱动界面勾选“Enable Windows Ink”按钮。



3.8 数据导入和导出

我们的驱动程序支持导入和导出你的个人配置信息，当你需要使用不同的软件时，这个功能就会很方便，可以帮你减少一些重复设置的繁琐。



四、产品参数

| 手绘板 | |
|--------|--------------------------------------|
| 型号 | HC16 |
| 触控技术 | 被动式电磁感应 |
| 工作区域 | 254 x 158.8mm (10 x 6.25in) |
| 外观尺寸 | 350 x 211.8 x 8mm |
| 净重 | 600g |
| 手写分辨率 | 5080LPI |
| 读取速率 | 266PPS |
| 读取高度 | 10mm |
| 数据接口 | Micro USB |
| 快捷键 | 12 可定义硬快捷键+16 可定义软快捷键 |
| 操作系统支持 | Windows 7 及以上版本 macOS 10.12 及以上版本 |
| 数位笔 | |
| 型号 | PW100 |
| 外观尺寸 | 163.6 x Φ 14.5mm |
| 重量 | 13g |
| 压感级别 | 8192 级 |

五、异常处理

| 异常现象 | 解决方法 |
|----------------|--|
| 数位笔没有压感，但光标能移动 | 可能是你已经安装过了其它手绘板的驱动程序，或者驱动安装时绘画软件未关闭。请卸载所有的手绘板并关闭绘画软件，然后重新安装我们的驱动程序。安装完成后建议重启电脑 |
| 数位笔不工作 | 1.检查你是否使用的是原厂配套的数位笔 2.检查是否已正确安装正确的驱动程序 |
| 快捷键不工作 | 1.检查驱动程序中快捷键功能是否开启 2.检查快捷键功能是否设置正确 |
| 电脑无法进入睡眠模式 | 停止使用手绘板后请不要把数位笔放在手绘板工作区域上，否则电脑无法进入睡眠模式 |
| 笔的快捷键无效 | 数位笔笔尖接触到手绘板工作区域或到工作区域表面的垂直距离小于 10mm 时会导致手绘板快捷键无法使用。 |
| 电脑无法识别手绘板 | 检查 USB 接口正常，如果有问题，请使用别的 USB 接口 |

售后服务联系方式

深圳市绘王动漫科技有限公司



深圳市宝安区福永街道怀德翠岗工业区四区第 27、28 栋



400-001-3566



service@huion.cn



huion-cn



www.huion.cn